

Manuel d'utilisation de l'épilateur - T58



Nous vous remercions d'avoir acheté ce produit. Afin d'éviter toute blessure due à une mauvaise utilisation, vous devez d'abord lire attentivement le manuel d'utilisation et utiliser le produit en stricte conformité avec l'objectif indiqué dans le manuel d'utilisation.

Aperçu du produit



1. Prise ; 2. touche de commutation ; 3. écran ; 4. touche flash ; 5. touche réfrigération ;
6. Surface de contact avec la peau ; 7. prise d'éclairage ; 8. prise d'éclairage de 2 cm²* ;
9. prise d'éclairage de 1 cm²* ; 10. Base de désinfection

* la prise d'éclairage de 2 cm² peut être utilisée sur les parties sensibles, telles que les aisselles, les poils du visage, la ligne du bikini, etc.

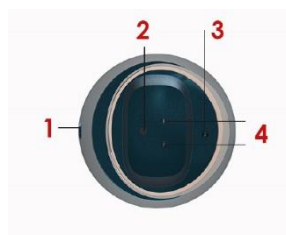
*La prise d'éclairage de 1 cm² peut être utilisée pour les petites parties, telles que les lèvres, les doigts et les orteils ...

Affichage



1. Temps d'éclair ; 2. icône de refroidissement ; 3. icône d'éclair automatique ; 4. icône d'affichage de la vitesse

Base de désinfection



1. Port de charge USB ; 2. bouton de désinfection ; 3. voyant lumineux ; 4. lampe de désinfection

Élaboration du principe

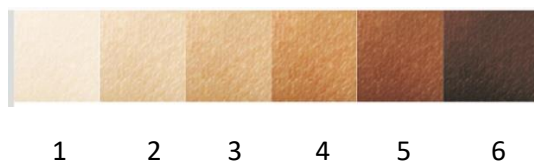
L'instrument adopte la technologie internationale avancée de photon cosmétique IPL et utilise une lumière pulsée puissante pour irradier directement la peau afin de produire un effet photobiochimique. D'une part, il peut régénérer et réorganiser les fibres de collagène et les fibres élastiques de la peau, restaurer l'élasticité de la peau, améliorer la microcirculation du visage et éliminer ou réduire les rides. D'autre part, la lumière pulsée intense peut pénétrer dans la peau et être préférentiellement et sélectivement absorbée par les groupes de pigments et les capillaires dans le tissu. L'énergie thermique peut coaguler le sang et détruire les groupes de pigments par décomposition thermique sans endommager le tissu cutané normal, de manière à traiter la télangiectasie, à éliminer les taches de couleur et à supprimer les poils superflus.

Réglage de l'intensité de l'irradiation

Ce produit est spécialement conçu pour l'épilation familiale, son énergie lumineuse est donc plus douce et fournit cinq énergies lumineuses d'intensités différentes. Vous pouvez régler l'appareil pour l'adapter à la couleur de votre peau et de vos poils et vous sentir à l'aise. Veuillez sélectionner l'appareil approprié en fonction de la carte de comparaison suivante.

1. Reportez-vous au tableau ci-dessous pour déterminer quelle lumière convient à votre peau et à la couleur de vos cheveux. 2. Si vous ressentez une douleur ou une gêne, baissez l'appareil. Les personnes à la peau foncée sont plus susceptibles de développer des allergies cutanées car la peau absorbe plus de lumière. Il est donc conseillé aux personnes au teint foncé d'utiliser des vitesses plus basses. La lumière sur la peau peut être chaude ou tiède, mais elle ne doit pas être douloureuse.

Couleur de la peau



1. Blanc, 2. jaune, 3. brun clair, 4. brun moyen, 5. brun foncé, 6. brun foncé ou plus foncé.

Couleur des cheveux



1. Blanc/gris, 2. gueules, 3. or clair, 4. or foncé/marron clair, 5. marron, 6. marron foncé,
7. Marron, 6. Marron foncé, 7. Noir

Pour les couleurs de peau comprises entre les tons 1 et 3 (blanc et brun clair) et les couleurs de cheveux comprises entre les tons 4 et 7 (or foncé et noir), nous recommandons l'utilisation de vitesses comprises entre 1 et 5, dans le cas de la couleur de peau 4 (brun moyen), nous recommandons des vitesses inférieures comprises entre 1 et 3 seulement ; nous insistons sur le fait que, comme la peau est plus foncée, elle est aussi beaucoup plus sensible à la lumière et vous devriez utiliser des intensités de vitesse plus douces, si votre peau est très foncée, nous ne recommandons pas l'utilisation de cet équipement. Consulter un spécialiste.

Précautions de sécurité

- Attention particulière

- Veillez à décorer et à utiliser le produit conformément aux prescriptions contenues dans le manuel d'utilisation. Veuillez lire attentivement le manuel d'utilisation et le conserver pour vous y référer ultérieurement. - Si vous avez des questions pendant l'utilisation du produit, veuillez contacter le service clientèle en ligne.

Danger : contenu lié à des blessures corporelles causées par une mauvaise utilisation.

Avertissement : une utilisation incorrecte peut entraîner un contenu dangereux.

Remarque : une utilisation incorrecte peut entraîner des risques pour la sécurité des personnes ou des dommages matériels.

Remarque : il est interdit d'utiliser ce produit dans une baignoire ou une douche.

- **Avertissement** : n'utilisez pas ce produit à proximité d'une baignoire, d'une baignoire forestière, d'un lavabo ou d'autres récipients d'eau. Veillez à ce que le produit et l'adaptateur d'alimentation restent secs ;

- Si le produit est endommagé, ne touchez pas les parties internes afin d'éviter tout choc électrique ;

- N'insérez pas d'objet dans l'appareil et ne le placez pas à votre guise ;

- Lorsque vous devez vous épiler le dos, vous pouvez avoir besoin d'un assistant ou d'un partenaire, ce qui est notre suggestion, car nous craignons que vous ne couriez des risques si

vous l'utilisez seul ; Si vos poils sont plus longs que 1 mm, veuillez d'abord vous raser. L'excès de poils absorbe la chaleur à la surface de la peau, ce qui provoque une rougeur et un gonflement de la peau, et la combustion des poils produit une odeur particulière, ce qui affecte votre expérience d'utilisation du produit ;

- Si la peau de la partie irradiée n'est pas sèche et propre, l'effet de l'utilisation sera affecté, et le produit ne pourra pas clignoter ou s'illuminer accidentellement ;

- Nous manquons de données sur l'utilisation du produit sur des enfants de moins de 15 ans, nous vous demandons donc de veiller à ce que les enfants de moins de 15 ans n'entrent pas en contact avec le produit, et de rester à l'écart des enfants de moins de 15 ans lorsque vous faites semblant. Veuillez utiliser des vitesses d'intensité lumineuse différentes pour les différentes parties du corps, car la couleur de la peau est différente. Durée de vie prévue de l'épilateur : la puissance lumineuse effective est de 990000 fois ;

- Si le produit convient à plus d'une personne, essuyez la machine avec un chiffon sec avant chaque utilisation, et essuyez la bouche lisse à plusieurs reprises avec quelques gouttes d'alcool à haute concentration (pas plus de 96%).

- Si le cordon d'alimentation est endommagé, il doit être remplacé par des professionnels du service d'entretien du fabricant ou d'un service similaire afin d'éviter tout danger.

Avertissement

- Ne pas utiliser d'antisudorifique immédiatement après l'irradiation de l'aisselle ; vérifier et nettoyer régulièrement la saleté au niveau de l'orifice d'irradiation afin d'éviter les brûlures et les pannes pendant l'utilisation ;

- Ne pas placer le port d'irradiation à proximité d'objets faciles à démagnétiser, afin d'éviter les cachettes et les dommages ; - Ne pas l'utiliser lorsque l'évent est bloqué afin d'éviter la fumée et l'incendie ;

- Ne pas orienter le port d'irradiation vers l'objet noir, afin d'éviter le fonctionnement normal de l'appareil ;

- Ne pas irradier les vêtements, les cheveux et d'autres articles pour éviter le noircissement, la décoloration et les dommages ; ne pas l'utiliser sur des animaux domestiques pour éviter les blessures ;

- Ne pas utiliser ce produit autour des yeux pour éviter les lésions oculaires ;

- Après utilisation, veuillez essuyer les produits de soin des cheveux et de la peau attachés à l'épilateur afin d'éviter toute défaillance et tout dommage à la peau ;

- Ne l'utilisez pas en présence d'enfants. L'épilateur émet une forte lumière qui peut facilement blesser les yeux ; réglez l'intensité de l'irradiation en fonction de l'état de votre peau. Si la peau est légèrement chaude et rouge après l'utilisation, c'est normal ; Le produit ne peut pas être laissé sans surveillance après la mise en marche. Le produit ne peut pas être laissé sans surveillance après la mise en marche ;

- Nettoyez la peau pour vous assurer que la surface de la peau est exempte de résidus de cheveux, complètement sèche et exempte de substances huileuses et de taches ;

- Si la différence de température ambiante atteint plus de 20 degrés (d'un environnement à basse température à un environnement à haute température, ou vice versa), veuillez éteindre l'instrument et le laisser reposer pendant environ 2 heures avant de l'utiliser ; Ne pas utiliser à proximité de matériaux inflammables et explosifs, y compris les pulvérisateurs et les stations-service, etc. Toute modification non autorisée est interdite et peut entraîner des risques inacceptables.

- La température ambiante de cet épilateur est comprise entre 5 et 40 °C, veuillez vérifier la température de la pièce avant de l'utiliser. Dans les 24 heures suivant l'irradiation, évitez les rayons ultraviolets directs sur la partie irradiée ;

- N'exposez pas le produit au soleil ou à une lampe à ultraviolets pendant une longue période, ce qui l'endommagerait gravement ;

- Si le ventilateur intégré ne fonctionne pas après la mise sous tension (le son du ventilateur n'est pas audible), ne l'utilisez pas afin de ne pas provoquer de fumée, d'incendie ou d'autres problèmes.

- N'effectuez pas d'entretien ou de réparation pendant l'utilisation. Après utilisation, éteignez l'appareil, débranchez la prise de courant et attendez que l'appareil refroidisse pour procéder à l'entretien ou à la réparation. Population inadaptée

- Les femmes enceintes, les femmes qui allaitent, les femmes en période de menstruation, les cicatrices cutanées, le diabète, les peaux vulnérables et les peaux sensibles à la lumière ne doivent pas être utilisés.

- Les maladies cardiaques graves, l'hypertension modérée et grave, les tumeurs malignes, la folliculite, les maladies infectieuses de la peau, les brûlures cutanées et les troubles anticoagulants sont interdits ; ne pas utiliser en cas de métabolisme anormal du collagène, y compris en cas d'antécédents de cicatrices et de mauvaise cicatrisation ;

- Ne pas utiliser en cas de varices et de vasodilatation sur le site d'irradiation avec des maladies cardiaques ;

- Ne pas utiliser si votre peau est sensible à la lumière et sujette à des éruptions cutanées ou à des allergies ;

- Ne pas utiliser en cas d'infection du site d'irradiation, d'herpès simplex, de lésions cutanées et d'hématomes ;

- Ne pas utiliser en cas de maladies qui inhibent la réponse immunitaire (y compris l'infection par le VIH/SIDA, le lupus érythémateux, la porphyrie, etc ;)

- L'utilisation de l'isotrétinoïne, de l'acide de fruit (AHA), de l'acide salicylique (BHA) ou de l'acide de rhododendron est interdite pour tout patient souffrant d'une maladie hémorragique. Les personnes qui utilisent l'épilation chimique depuis moins de 30 jours, celles qui ont utilisé des produits de blanchiment de la peau pendant une courte période ou des produits cosmétiques contenant de la vitamine A doivent les utiliser avec précaution ;

- Ne pas l'utiliser en même temps que les produits à base d'huiles essentielles. Veillez à ce que la peau soit propre, sèche et exempte d'émulsion, de lubrifiant et d'autres produits cosmétiques.

- Si la surface de la peau n'est pas propre et sèche, cela peut affecter l'expérience d'utilisation du produit et même l'endommager ;

- Il est interdit de prendre de l'aspirine, des immunosuppresseurs, de l'isotrétinoïne et d'autres médicaments. Il est interdit d'utiliser des médicaments sensibles à la lumière (tels que la tétracycline et les sulfamides, etc..)

Ne pas utiliser pour les parties du corps ou dans les conditions suivantes

- 1 / intérieur de la bouche, pudenda, muqueuse, etc.
- 2 / sites plastiques et chirurgicaux
- 3 / pomme d'Adam
- 4 / globe oculaire, paupière et contour des yeux
- 5 / tête
- 6 / zone d'acné
- 7 / taches et grains de beauté
- 8 / sourcils et poils
- 9 / oreille
- 10 / mamelon, aréole
- 11 / intérieur du nombril
- 12 / grande veine
- 13 / tatouage et peinture corporelle

(Note : cette liste n'est pas exhaustive. Si vous n'êtes pas sûr de pouvoir utiliser ce produit, il est recommandé de consulter un médecin).

Points nécessitant une attention particulière

1. Ne pas utiliser cet instrument pour les peaux noires naturelles
2. Ne pas s'exposer au soleil avant l'épilation
3. Se raser avant l'épilation (ne pas utiliser d'épilation chimique)
4. Veillez à commencer par la première vitesse lorsque vous l'utilisez pour la première fois.
5. Lors de l'épilation, veillez à ce que la sortie de l'épilateur soit proche de la peau, puis épilez.
6. Il est interdit d'utiliser l'appareil dans un environnement sombre.
7. Ne pas utiliser l'appareil en plein soleil pour éviter qu'il ne tombe en panne.
8. Ne pas heurter ou secouer violemment le produit.
9. Ne pas débrancher la prise directement sans éteindre l'appareil, afin d'éviter de l'endommager.

Remarque : lorsque vous utilisez l'épilateur pour vous arrêter à mi-chemin, veillez à placer l'entrée d'air vers le haut et l'écran LCD vers le bas, ce qui favorise une meilleure dissipation de la chaleur et un meilleur refroidissement de l'épilateur.

Pour commencer

Préparation à l'utilisation

1. Commencez par enlever les poils à la surface de la peau. Après avoir mouillé les poils, utilisez la méthode du grattage humide pour effectuer un bon prétraitement de la peau. Les poils sous la peau peuvent ainsi être absorbés par la source lumineuse et garantir l'efficacité du traitement. Si les poils ne dépassent pas 2 mm, l'instrument peut être utilisé directement sans rasage.

2. Nettoyer la peau et s'assurer qu'il n'y a pas de poils à la surface, qu'elle est complètement sèche et exempte de toute substance huileuse. Avant d'utiliser l'épilateur photonique, il est strictement interdit d'appliquer un agent de condensation, un gel d'aloès et d'autres produits, sous peine de ne pas obtenir de lumière (seuls les grands appareils des salons de beauté doivent être appliqués, les appareils ménagers ne doivent pas l'être).

Description des touches

1 : Touche de commutation : appuyer longuement pendant 1,5 seconde pour démarrer/arrêter. Après le démarrage, l'écran affiche l'icône des temps de flash et le fichier bitmap en vitesse standard / basse, la soufflerie à l'intérieur de la machine commence à fonctionner. Appuyez brièvement sur le levier de vitesse supérieur / inférieur, 1-5, 5-1, et effectuez un cycle à tour de rôle.

2 : Bouton de flash : le mode de flash manuel par défaut est le démarrage. Appuyez brièvement une fois pour faire clignoter une fois, et appuyez longuement pendant 1,5 seconde pour entrer / sortir du mode automatique en mode d'extinction de la lumière, l'icône du flash automatique sur l'écran d'affichage s'allume / s'éteint pendant une longue période. Après être entré dans le mode flash automatique, faites glisser le flash.

3. Bouton de réfrigération : après la mise sous tension, il n'y a pas de production de réfrigération par défaut (l'icône de réfrigération sur le tube nixie n'est pas affichée). Appuyez brièvement sur le bouton de réfrigération pour activer ou désactiver la fonction de réfrigération, et l'icône de réfrigération sur l'écran s'allumera ou s'éteindra.

4. Base de désinfection : appuyez doucement sur l'hôte dans la base et appuyez sur le bouton de désinfection. Une fois que le voyant de la base est allumé pendant environ 10 minutes, il s'éteint à gauche et à droite pour terminer la désinfection de la tête.

Étapes d'utilisation

1. Avant de retirer l'instrument, nettoyez le filtre de la tête de l'appareil avec un chiffon doux.

2. Avant de procéder à l'épilation avec cet instrument, mouillez d'abord les cheveux, puis grattez-les à l'aide d'un grattoir.

3. Après avoir inséré l'adaptateur, l'écran clignote 3 fois et s'éteint pour entrer en état de veille.

4. Appuyez sur la touche interrupteur et maintenez-la enfoncée pendant 1,5 seconde, l'écran s'allume, le ventilateur à l'intérieur de l'appareil se met en marche et l'appareil a été démarré à ce moment-là.

5. Si le contenu de l'écran passe de "clignotant" à "toujours allumé", cela signifie que l'énergie de l'épilateur est prête (le premier flash est lumineux, et les yeux peuvent ne pas s'adapter. Veuillez porter des lunettes pour réduire la gêne occasionnée par le flash pour les yeux).

6. Le contenu de l'écran d'affichage est "normalement allumé" et l'appareil est dans l'état [flash prêt] ; si le contenu de l'écran ne change pas, essayez de débrancher l'adaptateur d'alimentation et de redémarrer l'appareil.

7. Appuyer l'épilateur verticalement sur la peau à un angle de 90 ° pour s'assurer que la peau est bien en contact. À ce moment-là, le "numéro" de l'écran d'affichage clignote (lors de la première utilisation de l'épilateur, il y a une sensation de "micro-courant" parce que la peau n'est pas adaptée, ce qui est la réaction normale du corps humain et n'est pas dû à une fuite d'énergie de l'appareil).

8. Une fois que la machine est proche de la peau, appuyez doucement sur le "bouton flash" de l'instrument, et l'instrument émettra un flash accompagné d'un "craquement" sec. À ce moment-là, vous sentirez la chaleur générée par le flash de manière synchronisée (si la température est trop élevée, vous pouvez appuyer brièvement sur le bouton de réfrigération pour lancer le mode de réfrigération. Si la température est encore trop élevée, cela signifie que la vitesse sélectionnée est trop élevée, et il est recommandé de commencer par la première vitesse).

9. Après que l'instrument a émis un flash, remplacez la pièce d'épilation. Lorsque l'énergie est prête, l'indication de vitesse sur l'écran d'affichage est "normalement activée", puis répétez l'étape 7 ci-dessus

10. Utilisez la première vitesse pour tester la peau. S'il n'y a pas de réaction indésirable après 24 heures, appuyez brièvement sur le "bouton de commutation" pour régler l'engrenage de l'énergie. L'engrenage énergétique est divisé en 5 engrenages.

11. Effectuez un cycle en suivant les étapes ci-dessus pour épiler la partie que vous avez choisie. Un parcours d'épilation est généralement poli trois fois. Épilez d'abord tout le corps, puis faites la deuxième et la troisième fois.

12. Flashez le plus près possible de la partie flasheuse précédente, de manière à traiter complètement la partie à épiler.

13. Le produit est équipé d'un système d'arrêt automatique. En cas d'absence de flash, il s'éteindra automatiquement pendant 5 minutes. S'il continue à être utilisé, il sera enregistré en fonction de l'heure du dernier flash, s'éteindra automatiquement au bout de 5 heures et effectuera un cycle à son tour. Si vous n'utilisez pas le produit, vous devez débrancher la prise de courant pour éviter d'endommager l'appareil et de provoquer des blessures.

14. Après utilisation, veuillez appuyer longuement sur le "bouton interrupteur" pour éteindre l'appareil (après l'arrêt, le produit entrera dans le compte à rebours d'arrêt), l'écran affichera le mot "off", débranchez la prise d'alimentation et placez l'instrument dans la base de désinfection pour la désinfection de la sortie lumineuse.

Mode d'introduction Mode de lecture continue (applicable aux zones étendues telles que les bras et les jambes) :

- Placez la prise d'éclairage dans la zone de traitement de la peau et ajustez-la complètement à la peau. À ce moment-là, l'état de détection tactile de l'écran d'affichage clignote, indiquant que le capuchon de la lampe est en contact total avec la peau. Après avoir appuyé longuement sur le bouton flash pendant 1,5 seconde, l'icône du mode automatique sur l'écran d'affichage s'allume

pendant un long moment et commence à déplacer l'instrument lentement et uniformément sur la peau pour qu'il reste en contact avec la peau. Le flash sera émis à un certain intervalle.

Déplacez-vous avec l'épilateur et faites glisser les vêtements d'avant en arrière dans la zone à épiler pendant deux fois pour vous assurer que la zone épilée est couverte de manière uniforme et éviter de manquer de polissage.

***Conseil :** la vitesse de déplacement de la peau peut être ajustée en fonction de la vitesse du flash, afin que la couverture soit plus uniforme. La fréquence du flash de la première vitesse est plus rapide, et la fréquence du flash de la deuxième vitesse est légèrement plus lente. Plus la vitesse est élevée, plus la vitesse de la lumière est lente.

Mode simple (applicable aux petites zones telles que les doigts et les poils des lèvres) :

Placez la sortie de la lampe dans la zone à traiter et faites-la entrer complètement en contact avec la peau. À ce moment-là, l'état de détection tactile de l'écran d'affichage clignote, indiquant que le capuchon de la lampe est en contact total avec la peau. Appuyez brièvement sur le bouton flash pour commencer l'épilation. Déplacez le capuchon de la lampe sur la peau suivante, attendez que l'icône de l'engrenage sur l'écran d'affichage soit allumée pendant une longue période, puis appuyez sur le bouton flash pour répéter les opérations ci-dessus à tour de rôle.

***Conseil :** à tout moment pendant le processus d'épilation, si votre peau commence à surchauffer, faites une pause de quelques secondes pour laisser la peau se refroidir à nouveau, puis épiliez.

Tableau de référence du cycle d'efficacité

1-4 semaines

2-3 fois par semaine Plus de 75 % des poils Commencent à tomber naturellement

5-6 semaines 2 fois par semaine Nouvelle perte de cheveux et inhibition de la croissance

7-8 semaines

Une fois par semaine Les cheveux deviennent plus fins et moins nombreux, pas de rebond

Plus de 8 semaines

1-2 fois par semaine Selon l'état de croissance des cheveux, Utilisation sélective (croissance des cheveux) Vous pouvez le refaire au début Utilisation jusqu'à ce qu'il ne soit plus long)

Carnet post-utilisation

Précautions après l'épilation

- Il est recommandé d'éviter de toucher de l'eau dans les 6 heures suivant l'épilation, puis d'utiliser de l'eau hydratante pour hydrater les parties irradiées.

- Après l'épilation, ne pas utiliser de parfum, de masque facial et de produits cosmétiques contenant des perles givrées.

- Évitez l'exposition aux UV dans les 24 heures suivant l'épilation. Si nécessaire, appliquez un écran solaire. - Le blanchiment artificiel de la peau pendant l'épilation n'est pas autorisé.
- Si vous avez besoin d'une chirurgie plastique après l'épilation (uniquement pour la zone d'épilation), veuillez consulter votre médecin.
- Si vous ne vous sentez pas bien, consultez votre chirurgien.

Nettoyage et entretien

Afin de garantir le meilleur effet et la plus longue durée de vie possible du produit, veuillez le nettoyer avant et après chaque épilation pour éviter l'accumulation à long terme de poils et de poussière. Si vous ne le nettoyez pas normalement, le produit n'aura pas l'effet escompté.

- Avant de commencer le nettoyage, l'appareil doit être éteint et l'alimentation électrique doit être débranchée pour permettre à la machine de refroidir.
- Essuyez le corps de l'appareil et la base de désinfection avec un chiffon doux, propre et sec.
- Après le nettoyage, rangez l'appareil dans un endroit sec et ventilé, à l'abri de la poussière et à une température comprise entre - 20 et 50 °C.
- Ne pas laver ce produit et ses accessoires dans le robinet et le lave-vaisselle.
- Ne pas utiliser de bille d'acier, de nettoyant abrasif (dentifrice, etc.) ou de liquide corrosif (essence, huile de moteur, acétone, etc.) pour nettoyer le produit. Remarque : si le nettoyage à l'eau n'est pas suffisant, vous pouvez utiliser quelques gouttes d'alcool à haute concentration (pas plus de 96 %) pour nettoyer les pièces susmentionnées.

Protection de l'environnement

Lorsque vous vous débarrassez de vos produits, ne les jetez pas avec les ordures ménagères, mais remettez-les au centre de recyclage désigné, ce qui contribue à la protection de l'environnement.

Résolution des problèmes

Ce chapitre présente les problèmes les plus courants rencontrés lors de l'utilisation de cet instrument. Si vous ne parvenez pas à résoudre le problème à l'aide des informations suivantes, veuillez contacter le service clientèle de votre pays.

*** L'appareil/l'adaptateur d'alimentation chauffe en cours d'utilisation**

Il s'agit d'un phénomène normal

Il n'y a aucune action à entreprendre.

*** J'ai posé l'épilateur sur la peau et le numéro a clignoté], mais le ventilateur s'est mis à fonctionner.**

La protection contre la surchauffe a été activée.

Lorsque la protection contre la surchauffe se déclenche, le ventilateur continue de fonctionner en continu. N'éteignez pas l'appareil, attendez qu'il refroidisse pendant plus de 15 minutes avant de continuer à l'utiliser.

***Le voyant [Flash ready] clignote, mais l'appareil ne clignote pas lorsque l'on appuie sur la touche flash.**

L'appareil doit être réinitialisé. Réinitialisez l'appareil, éteignez-le et rallumez-le. L'appareil sent mauvais lorsqu'il est utilisé.

Vous n'avez pas complètement retiré les poils du site de traitement. Ces poils peuvent brûler et produire une mauvaise odeur.

Veuillez enlever les poils à la surface de la peau avant d'utiliser l'appareil.

***Pendant le traitement, la peau est plus sensible que d'habitude / douleur insupportable lors de l'utilisation de l'appareil.**

Le réglage de l'intensité lumineuse est trop élevé.

Vérifiez que le réglage de l'intensité lumineuse est approprié. Réduisez le réglage si nécessaire.